

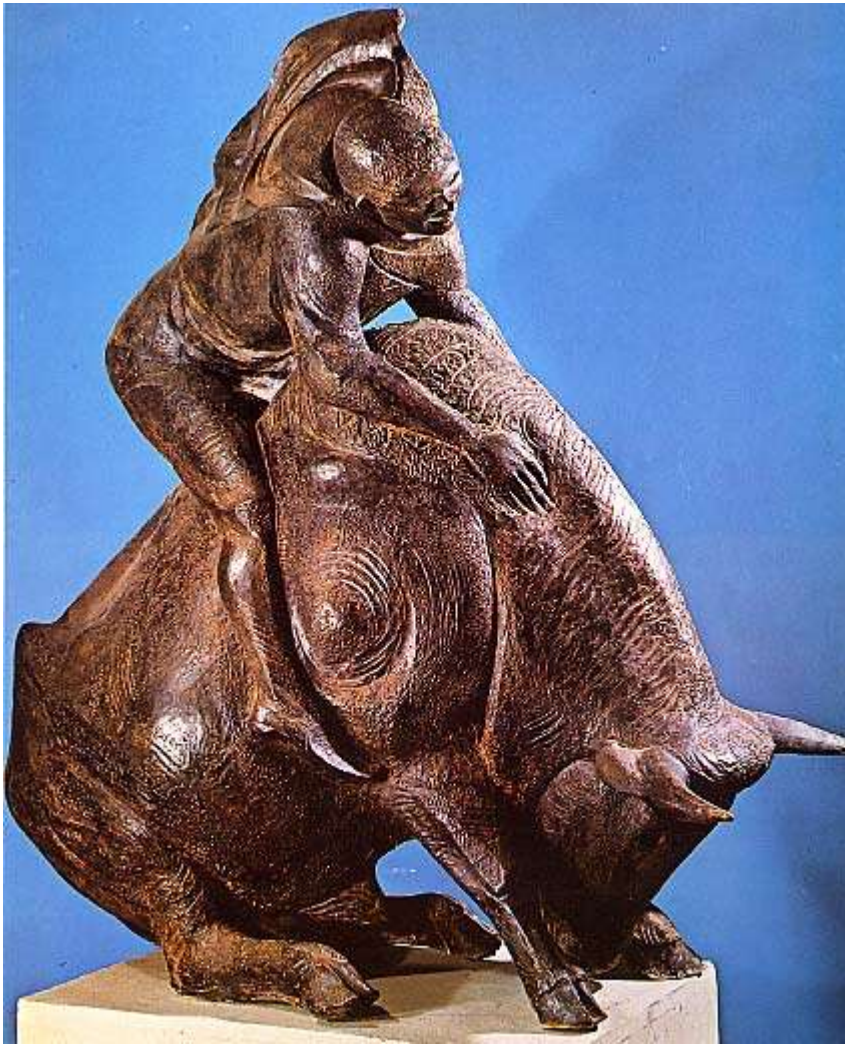
SABATO 5 MAGGIO 2001

Enzo Assenza



Sculutore di razza Enzo Assenza, uno dei soli 8 artisti aretusei (con Beppe Assenza, Trombadori, Scirpa, Poidimani, Monica, Pulvirenti, Volanti), che hanno partecipato alle Quadriennali di Roma, è nato a Pozzallo (Ragusa), l'8/Ottobre/1915 ed è morto il 5/Novembre/1982, all'età di 67 anni, a Roma.

A Modica, nella bottega d'arte del padre, Giorgio, e dello zio, sac.O.Spadaro, il nostro Enzo, e con lui altri due degli altri otto fratelli, Rosario (Giuseppe, detto Beppe, e Valentino Virgilio, detto Valente, ricevono i primi insegnamenti. Lavorare la creta è stato sempre il suo sogno, sin da piccolo infatti s'industria a modellare, traendo la creta dal vicino colle di "Pietre Nere" in Pozzallo, artistiche figure di pastorelli del Presepe, che poi regala a parenti ed amici. A soli 12 anni si trasferisce a Siracusa; conosce gli intellettuali aretusei dell'epoca, Brancati, Quasimodo, il giovane Annibale Ninchi, a cui allora dedica un busto in manno levigato. A 16 anni compiuti, nel 1932, insieme al fratello Valente, pittore, si trasferisce a Roma per studiare all'AA.BB. ed all'Accademia di Francia. Grazie alla protezione di Margherita Sarfatti, della figlia di Leone Tolstoj e di amici vicini agli ambienti di corte, nel 1934, Enzo ottiene dalla Regina Elena una borsa di studio triennale. Inventore di un nuovo metodo per la lavorazione della ceramica metallizzata, realizza con questo materiale la monumentale Abside per la Cattedrale (Hartford-Connecticut-USA).



Prima mostra Personale a Palazzo Torlonia (Roma,'34), ha partecipato alla Biennale (Venezia,'35, '36), alla Quadriennale (Roma,'38,'43,' 51,' 55,' 59), alla mostra d'arte contemp.nea (Sr,'35,'48) con esecuzione della statua di S. Lucia a Buenos Aires ('48); F Mostra Reg.le (Sr,'47), Circolo Cultura ed Arte (Sr,'49), ha esposto nelle prestigiose GAM di Roma, Firenze, Assisi, Stoccolma, ha avuto assegnato il Premio Sileno d'oro, infme Retrospectiva, su iniziativa della moglie Lydia, alla Cripta del Collegio (Sr,'84). Ulteriori Personali Galleria delle Terme (Roma,'42), Galleria Ai Buchetti (Roma,'43), Galleria Campana (Roma, '44),Gall. I3rex (Ct, '47), Circolo della Stampa (Ct, '49), Casa Kempy (Roma,' 50), Chiostro Nuovo (Firenze,'51), Galleria Obelisco (Roma,'53), Galleria Montenapoleone (Milano, ' 56), Galleria La Medusa (Roma,' 56), Galleria Totti (Milano,' 59), Galleria Ghelfi (Verona, '64-Vicenza,' 66-Legnago, ' 66), Galler. Montptit (Monaco-Baviera,' 64), Gall. L'Agostiniana (Roma, '65),Sweet Home (Fregene, '66), Via Fontesecca (Spoleto, ' 67), Gall.Ripetta(Roma, '68), Gall.Mariani (Ravenna, '68), Gall.La Pigna (Roma, ' 70), Gall. della Balduina(Roma, ' 71,' 73), Galleria del Corso (Latina, '71)' Nave Michelangelo (' 71),Palazzo Braschi (Roma, '71), Galleria Canesi (Roma,' 72), Galleria Gabbiano(Ragusa, ' 72), Centro d' arte (Baia Domizia,'72), Studio i 983(Napoli, ' 72), Gall. Il Riccio (Venezia,' 73), Il Centro(Palermo, '73), Les Chances de l'Art(Bolzano, ' 73),Gall.

Margutta(Sr,' 73),Centro Nuovo Sud (Caltagirone, '74), Accademia di Romania (Roma, '74),Galleria Canova (Roma, '76), Galleria La Radice (Belluno, '77), Selearte (Padova, '77), Mostre Antologiche al Chiostro della Basilica di Santa Maria Sopra Minerva (Roma,'75), alla Galleria Arcaini (Cortona, '77) ed al Palazzo Comunale (Recanati, '77).

Fra i lavori eseguiti,in Sicilia :La statua di S. Bartolomeo (Messina), il monumento a S. Giovanni Battista (Pozzallo), S.Rita (ceramica) nella Chiesa di S. Rita e la Madonna lignea al Pantheon (Siracusa).

All'estero Immacolata per la Cattedrale di Manila, il monumento all'Indipendenza (Congo), il monumento equestre all'Eroe Epommo (Beirut), San Paolo della Croce (Atlanta-Stati Uniti). In Italia: Cristo lavoratore (Assisi), la Madonna in trono (Collegio inglese-Roma), S. Carlo Borromeo (Chiesa 5. Giovanni-Roma), S. Luigi (Chiesa di S. Giovanni Bosco-Roma), S. Caterina da Siena , in terracotta metallizzata (Cbiesa di S. Maria sopra Minerva-Roma), Statua della Giustizia (Palazzo dei Tribunali-Roma), Giovinetta in contemplazione (Museo Civico di Rovereto), Statua bronzea della Vergine con il Bambino poppante (Chiesa S. Maria del Monte-Andria), 2 dipinti (Centro Dantesco-Ravenna).

*Per **Da Via**, "la sua arte sacra risveglia o conferma il sentimento di devozione... e **Tartuferi** scrive di "primitiva stilizzazione di volumi e delle linee....". Per **Perfetti**," la coerenza ispirativa, quasi fusione di sentimento e di intelletto,è una caratteristica dell'opera di E. Assenza" e per **Gambellotti e Cozzam**, "affronta e modella il marmo con l'esperienza e la sicurezza dei grandi". Sue opere e di tutta la famiglia sono a Palazzo Musso a Pozzallo, dove, a Palazzo Landolfi,nascerà, su delibera comunale, il Museo Enzo Assenza.*



Diario Doc - Siracusa

Enzo Assenza

scultore dell'Anima

Amico fraterno dello scultore Salvo Monica....., presso il Chiostro del Convento Franciscano della Chiesa di Ispica (Rg), realizza ('37) la statua in bronzo di S. Francesco, per la quale posa proprio il fratello Beppe, pittore. Al pari del fratello maggiore, Beppe, definito, da altri, Pittore dell'anima, Noi ci permettiamo titolarLo Scultore dell'Anima per la sua ricerca trascendentale. E' da scartare l'idea di una ampia Retrospettiva interprovinciale, Ragusa e Siracusa, di questo Trio di Modica Alta, siracusani adottivi, e magari del quarto fratello adottivo, lo scultore Salvo Monica, ispicese di nascita, siracusano adottivo, per godere l'essenza - Assenza ?



Collezione privata

Primo - Siracusa 2000

ENZO ASSENZA

magnifico plastificatore

Amico del critico d'arte E. Maganuco(1896- 1968), il giovane Enzo (1915-1982) appena arrivato nella capitale, avvicina lo scultore Pietro Canonica a Roma Per R. Civello, è un " magnifico plastificatore " e, per G. Frazzetto , " Assenza dispiega un classicismo stilizzato con puntate nell'arcaismo, e non estraneo a suggestioni rinascimentali " .



Assenza,scultore

classico

moderno

Amico di A. Maltese(1896-1978),F.Ferri(1911-1989),R.Cristina(1924-1979), P.Betta(1925-2000),B.Poidimani(1910-2001),F.Cannilla(1911-1985)ed amico fraterno di Salvo Monica,il pozzallese,siracusano adottivo, Enzo Assenza(1915-1982),nel 1932 con il fratello Valente(1914-1998),pittore d'arte sacra, si trasferisce a Roma.

Da G.Bonanno:Novecento in Sicilia,Serpotta Edizioni,Palermo,riportiamo: " Frequenta gli artisti di Piazza di Spagna,la bottega di uno scultore che l'aiuta a vivere e l'Accademia libera del nudo. Resta affascinato dalla personalità di E.Luppi e di D.Cambelotti.

Benchè in seria difficoltà economica,non torna in Sicilia e vive con determinazione la fame pur di raggiungere lo scopo . Lavora di giorno e notte : sbozza pietre e dà vita a sculture vibranti e nobili. I suoi soggetti sono classicheggianti nell'aura del ritorno all'ordine e nel desiderio di possedere compostezza,forza ed eleganza . Marion Kempt,ricca americana e mecenate,in una villa di Via Gregoriana, Gli organizza una esposizione.....,è tenuto a battesimo dallo scultore Pietro Canonica .Lavora con amore la pietra relazionandola prima ai classici,poi ai moderni,come Rodin .

Sembra che l'artista voglia pervenire alla purezza <ingresiana> ed alla pittoricità luministica della materia che,negli anni Sessanta,è il bronzo,modellato con timbro elegiaco ed austerità .Il suo referente resta il trevigiano Arturo Martini .

...è un artista classico moderno,il quale dichiara di essere solo sè stesso pur nell'attenzione necessaria alle esperienze delle avanguardie del Novecento ed ai manifesti.

Non fa parte di alcun sindacato o corrente.Ama la libertà e si difende dai critici. Il che gli costa caro . Qualche mese prima della morte riceve l'incarico di realizzare per un complesso monastico alcune opere. La forma di Assenza non è disgiunta dal dinamismo compresso che riesce a rendere frementi i suoi soggetti statici e ad imprimere loro emozioni e flessibilità,pur con una sintassi compositiva che crea architetture di bronzi dominanti lo spazio. Sculture feconde di invenzioni plastiche,coerenti nel ritmo,

che partecipano nella sottile movenza di oggetti e profondità, di un tempo drammatico

Una statua, che rappresenta una ninfa, di Enzo Assenza sarà sistemata in Piazza Rizzone a Modica (Rg)

Il padre, Giorgio Assenza, ha eseguito gli affreschi del soffitto della Chiesa di Santa Teresa d'Avila in Modica.

Ulteriori Monumenti di Enzo Assenza all'estero :

- Monumento per la Chiesa degli Italiani a Buenos Aires(Argentina).
- Monumento a Maura Degollado de-Maciel in Messico Cotija .
- Statua della Madonna Immacolata(bronzo) per la Cattedrale di Manila .
- Chiesa di San Paolo della Croce(terracotta policroma) ad Atlanta - Georgia .

ed in Italia :

- Bassorilievi per la Scuola Elementare G. Crudomonte a Brindisi .
- Decorazione padiglione di Rodi (mostra d'oltremare) a Napoli .
- Grande Pannello per la Banca d'Italia a Lecce .
- Grande bronzo intitolato " Il Rodeo", proprietà della FIAT(Trionfale) a Roma .
- Statua della Giustizia nella Piazza del Tribunale a Bari .
- Grande altorilievo per l'Ospedale Civile a Terni.
- Grande Statua lignea, proprietà Forze Armate(Palazzo Barberini- Roma).
- Monumento Messina . Monumento al soldato del Genio al Cimitero di Roma .
- Monumento Parodi ad Arcinazzo .
- Grande Bassorilievo nel fondo del salone d'onore all'Istituto Filippo Smaldone - Roma
- Vari progetti di opere monumentali per la Stazione di Roma secondo progetto Masoni - Roma
- Grande Altorilievo policromo nella Chiesa Madre a Carmiano .
- Statua in ceramica di S. Michele a Trepuzzi .
- Roma:Bozzetto vincitore assoluto per un monumento alla libertà da eseguire nello Zaire .
- 4 Bassorilievi al Cimitero di Roma .
- Altare alle Sante Siciliane " Santa Lucia,Sant'Agata,Santa Rosalia" alla Chiesa dei Getsemani-Paestum.
- Parete di fondo della cavallerizza a Villa Maggiò a Caserta .
- Altorilievo nel Palazzo Zagarella e varie tombe di famiglia nel Cimitero di Reggio Calabria .
- Cappella nel Cimitero di Marino .
- Sant'Antonio nella Chiesa omonima a Foggia .
- Bassorilievo in pietra destinato a decorare l'istituto Michelangelo Buonarroti a Frascati .
- Suore Francescane Insegnanti(bassorilievo ceramica met.) a Monte Porzio .
- una Ninfa in Piazza Rizzone a Modica .
- Crocifisso bronzeo nel Duomo dell'Immacolata (Villa S. Giovanni - RC) .

Sue opere e di tutta la famiglia sono visibili a Palazzo Musso a Pozzallo, mentre in Corso Umberto I a Modica è stato inaugurato il Museo Enzo Assenza .



Il Museo comunale Enzo Assenza è stato aperto al pubblico il 20 Novembre 1999, grazie soprattutto al mecenatismo degli ingegneri Donello e Giorgio Assenza, figli dello scultore .



Nel 1957 gestì a Roma una manifattura ceramica a suo nome, la 'Assenza Enzo Ceramiche', dove produsse soprattutto pezzi unici in terracotta e terraglia.